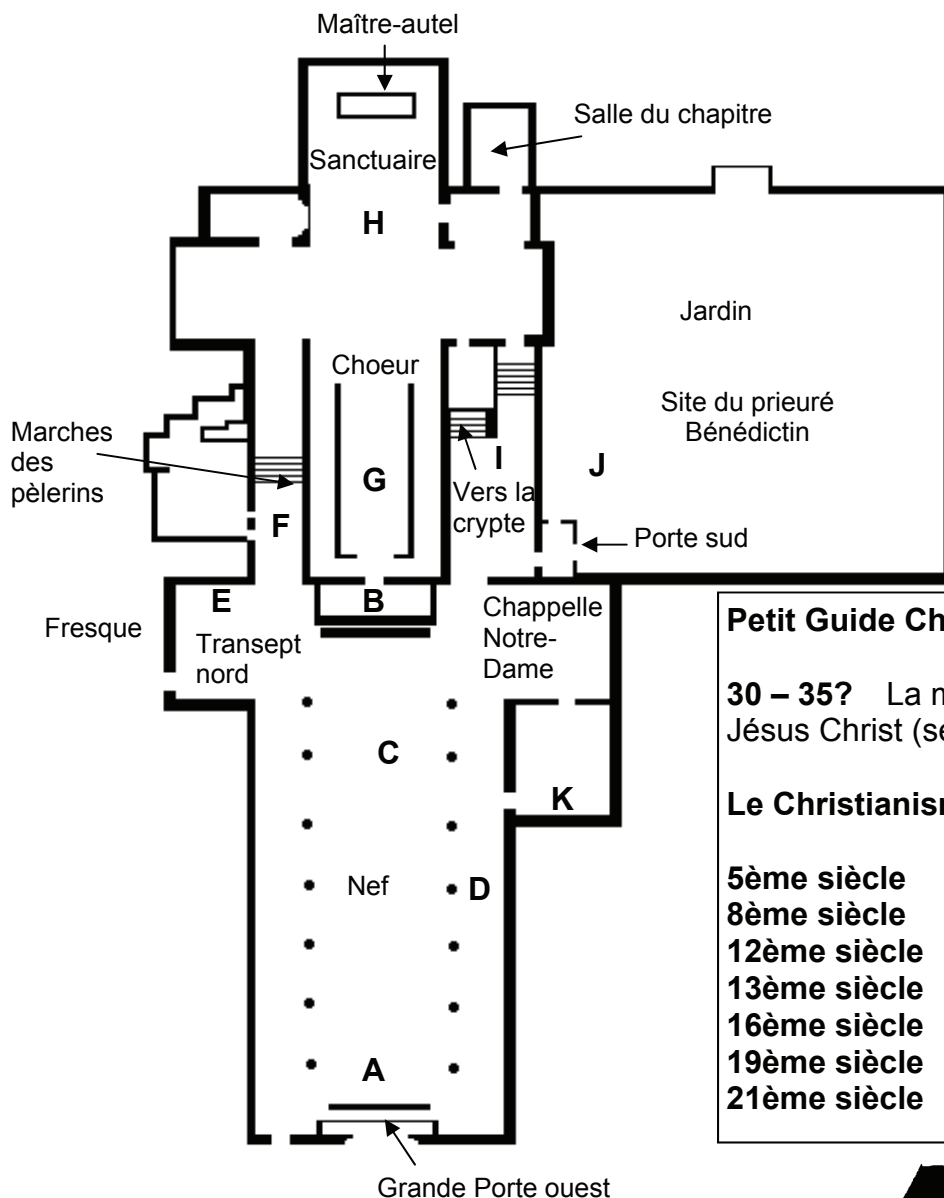


# LES VOYAGEURS DU TEMPS DANS LA CATHÉDRALE DE ROCHESTER

Bienvenue à la Cathédrale de Rochester. C'est un très vieux et très beau monument. Vous êtes sur le point de voyager à travers les années dans le passé, il y a très longtemps, avant l'invention de l'ordinateur et vous allez découvrir comment cette cathédrale s'est développée. Il y a beaucoup de conseils qui vous aident dans votre voyage de découverte. Faites attention comme vous vous transportez dans l'histoire de ce bâtiment formidable.



## Petit Guide Chronologique

**30 – 35?** La mort et la résurrection de Jésus Christ (selon les Chrétiens)

### Le Christianisme commence

<b>5ème siècle</b>	les Saxons
<b>8ème siècle</b>	les Vikings
<b>12ème siècle</b>	les Normands
<b>13ème siècle</b>	le Moyen-Âge
<b>16ème siècle</b>	l'époque Tudor
<b>19ème siècle</b>	l'époque victorienne
<b>21ème siècle</b>	Vous arrivez

Le plan de la cathédrale vous aidera à vous bien orienter. On vous prie de respecter que le monument que vous visitez est encore un lieu de prière et de travail.



# Bienvenue à la Cathédrale de Rochester



La cathédrale de Rochester est l'église-mère (l'église principale) du diocèse anglican qui porte son nom.

Le diocèse est le groupe d'églises dans le territoire administré par l'évêque. Vous trouverez dans la crypte la carte du diocèse de Rochester.

Vous visitez un lieu vivant de culte et de recueillement, où l'on travaille encore, un lieu spécial; vous êtes priés alors de ne pas oublier cela en explorant la cathédrale. Avant de commencer, prenez quelques moments, si vous voulez, de vous asseoir en silence pour réfléchir sur les milliers de gens qui ont visité cette cathédrale-ci pendant ses 1400 années d'existence.

## Who's who? Qui est qui dans la cathédrale de Rochester?



**The Dean** (Doyen du Chapitre), c'est l'ecclésiastique supérieur. Il est responsable des actes de dévotion et de tout ce qui se passe dans la cathédrale.

**The Canons** (Chanoines), ce sont les ecclésiastiques qui assistent le Doyen du Chapitre. Il y en a plusieurs dans la cathédrale de Rochester. Chacun a une responsabilité spéciale dans la cathédrale.

**The Vergers** (sacristains ou bedeaux) s'occupent des tâches quotidiennes de la cathédrale. Ils font tous les préparatifs nécessaires pour les offices. Ils entretiennent aussi le bâtiment.

**The Choir** (Chorale) chante pour les offices de la cathédrale. Nous avons ici trois chorales et aussi trois organistes.

Beaucoup d'autres travaillent dans la cathédrale. Dans le bureau il y a ceux qui répondent aux lettres, aux appels de téléphone et qui règlent la paperasse. Les employés de la Section pour l'Éducation et pour les Visites reçoivent les groupes scolaires et les visiteurs adultes. Il y a aussi ceux qui travaillent dans le kiosque et dans le réfectoire. Nous employons des jardiniers et des concierges.

Il y a enfin des centaines de gens bénévoles qui assistent dans le kiosque et dans le réfectoire, qui arrangent les fleurs, qui font le nettoyage et qui reçoivent les visiteurs.

Pendant votre visite vous ne verrez que très peu de tout ce qui se passe dans une cathédrale. Revenez découvrir davantage une autre fois!

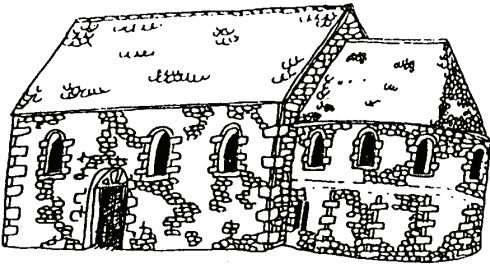
## La Nef

C'est l'espace le plus vaste de la cathédrale. Vous pouvez bien ici voyager dans le temps. Nous trouverons beaucoup d'indices qui nous montrent comment ce bâtiment a changé depuis sa construction originale en 604.

Depuis combien d'ans se dresse une cathédrale sur ce lieu? (Conseil: Pensez à cette année-ci, faites une soustraction, retranchez-en 604!)

ans

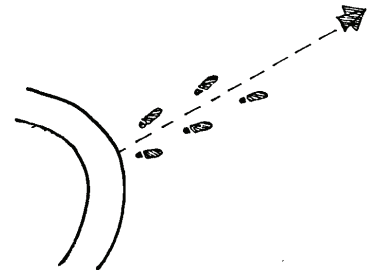
### Point A



Une cathédrale est un monument sacré où les Chrétiens se rassemblent pour adorer Dieu. La première cathédrale de Rochester ressemblait peut-être à ceci. Elle a été construite par le roi Saxon Ethelbert, étant beaucoup plus petite que le bâtiment où vous vous tenez maintenant. Elle était environ 28 pas de long et 18 pas de large.

À l'extérieur les lignes en cailloutis marquent le site de la cathédrale saxonne, dont les restes sont enterrés maintenant sous la rue. À l'intérieur, entre la grande porte et la petite porte, vous voyez deux courbes en cuivre, qui vous montrent où se dressait l'extrémité d'est de la première cathédrale.

Avec un camarade mesurez les dimensions de l'étendue de cette cathédrale originelle. Commencez à la petite porte en arrière. L'un ou l'une de vous fait 28 pas le long de la nef, l'autre fait 18 pas à travers la nef. Vous pouvez estimer alors la longueur et la largeur de la tout première cathédrale.



La nef actuelle tient à peu près 400 places assises. *Et la cathédrale saxonne, combien en tenait-elle?*

### Point B

À l'autre extrémité de la nef on voit un jubé avec huit statues en pierre. Le responsable de la cathédrale saxonne, c'est lui, la troisième personne de gauche à droite. *Écrivez son nom ci-dessous:*

C était le premier évêque de Rochester.



Voyagerons à travers les années jusqu'en 1066. Il y avait une grande bataille à Hastings dans le Sussex entre les Anglais et les Français (les Normands). Le roi Harold a été tué et Guillaume a été couronné roi de l'Angleterre. Le roi Guillaume a commencé à installer des évêques normands dans les cathédrales anglaises.



On voit aussi le deuxième évêque de Rochester sur le jubé. C'est la cinquième personne de gauche à droite. *Écrivez son nom ici:*

C'était un moine français qui est venu ici en 1077. En 1080 il a commencé à faire bâtir la cathédrale dans laquelle vous vous tenez maintenant. C'était un bon maçon et un bon évêque aussi. Il a fait bâtir le prieuré de la bénédiction de St André, où les moines pouvaient habiter, travailler et étudier.

## Point C

--	--


Les arches normandes sont rondes. Les arches plus pointues sont du style gothique (anglais primitif); elles ont été construites plus tard que les arches normandes, après un grand incendie, qui avait détruit beaucoup de la cathédrale.

*Écrivez la bonne légende sur vos dessins; "style normand" ou "style gothique".*



L'évêque Ernulf était lui aussi bon maçon normand. Il a changé beaucoup du travail de Gundulf en faisant rebâtir et en ajoutant de la décoration.

*Regardez les motifs sur les arches normandes. Dessinez -en ici.*



--

## Point C

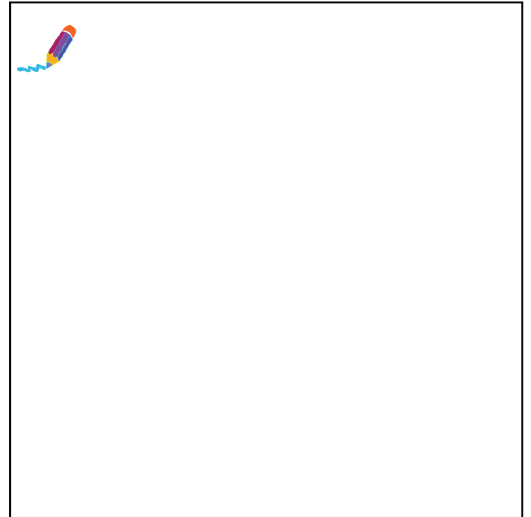
Regardez avec attention les piliers. Combien de styles différents trouvez-vous?

Dessinez un des piliers ici. Devinez combien de personnes peuvent l'entourer en tenant la main l'un à l'autre!

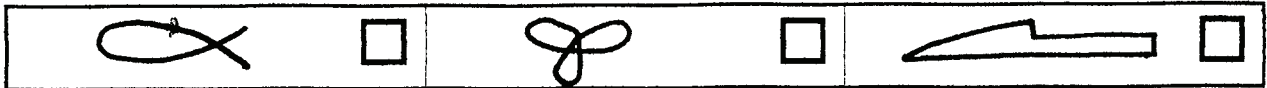
**Moi, je dirais (...)**personnes.

Et puis cherchez des amis pour en faire la preuve!

**Vous aviez besoin de combien de personnes alors?**



Sur quelques piliers il y a des dessins et des traces secrètes. Regardez de près un des piliers pour trouver des traces comme ça. Cochez celles que vous identifiez. (Conseil: Cherchez des yeux en haut sur les piliers.)

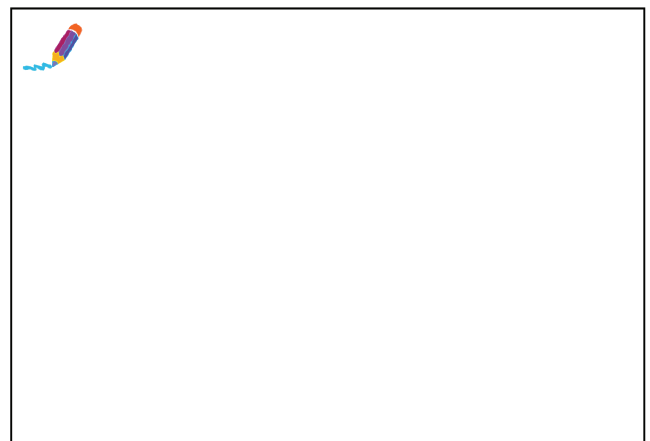


Ces traces ont été faites par les maçons qui ont aidé à construire la cathédrale. Chaque maçon a fait sa propre marque à lui. Cela a permis au maître- maçon de calculer combien chacun devait être payé.



## Point D

Regardez ce pilier de près. Trouvez-vous des profils tracés de visages? Il y a aussi un aigle et un bateau sur ce pilier. Dessinez les images que vous y trouvez!



Lorsque la première cathédrale a été construite il y aurait eu des peintures et de la décoration sur les murs, les piliers et dans quelques endroits sur les plafonds. Les peintures illustraient des histoires de la Bible et des histoires des vies des saints bien connus. À cette époque-là la majorité des gens n'avaient pas de bible. Les images les aidaient à apprendre la Bible. La plupart ne sont plus à voir, mais il vous est encore possible de distinguer où auraient été certaines peintures.

Avançons-nous encore à travers les années afin de profiter d'une très nouvelle image.

# Le Transept Nord

## Point E - La Fresque

Cette peinture s'appelle une fresque. L'artiste peint sur du plâtre frais. La couleur pénètre dans le mur et à cause de cela la peinture dure très longtemps. Cette fresque a été achevée l'été 2004 et doit durer mille ans.; alors, à l'avenir, les voyageurs du temps peuvent eux aussi profiter de regarder l'image que vous voyez ici devant vous.

L'image représente deux histoires: *laquelle est racontée par la partie supérieure?*

.....

La partie inférieure nous raconte l'histoire du baptême du premier roi Chrétien en Angleterre, Ethelbert, lorsque la cathédrale d'origine a été construite.

*Combien de gens baptisés y a-t-il dans la rivière? .....*

Le roi Ethelbert ne porte pas sa couronne pour son baptême. *Où se trouve-t-elle? .....*

.....



*Regardez tout en haut dans ce coin. Voyez-vous les visages sculptés en pierre? Ce sont peut-être les visages des maçons qui ont construit la cathédrale ou bien des moines qui résidaient ici ou bien des gens de la ville médiévale de Rochester.*

*Dessinez votre visage préféré ici*

*Combien de visages comptez-vous?*

*Qui était-ce, croyez-vous? .....*

.....

Il y a aussi un visage de nos temps. C'est Edward Shotton, ancien doyen du chapitre, qui a pris la retraite en 2003. *Trouvez son visage! (Conseil: Cherchez près de la fresque.)*

## Point F - Les Marches des Pèlerins

*Regardez la pierre sous les marches en bois. Que remarquez-vous ici d'intéressant?*

Des centaines de pèlerins médiévaux montaient ces marches pour visiter le reliquaire de Guillaume de Perth. Donc ils avaient l'habitude d'y monter à genoux.



Guillaume était boulanger. Il a quitté sa maison en Écosse en 1201 pour faire un pèlerinage. Il a passé la nuit à Rochester, mais il a été assassiné le lendemain, comme il continuait son voyage. On a enterré son cadavre dans la cathédrale. On disait que des miracles de guérison se sont produits à sa tombe. Des foules de gens sont venus ici en pèlerinage. Leurs dons d'argent ont aidé à payer la reconstruction de la cathédrale après les incendies du 12ème siècle.

## Le Choeur et le Sanctuaire

Allons à travers les années jusqu'au 13ème siècle. La cathédrale normande a été abimée par des incendies féroces au 12ème siècle. La reconstruction a commencé en 1200 avec le sanctuaire et le choeur. On ne permettait qu'aux moines et aux prêtres d'entrer ici à l'époque médiévale, mais aujourd'hui ces parties de la cathédrale sont ouvertes à tous.

### Point G - Le Choeur

Cet endroit-ci est prévu surtout pour permettre à la chorale de chanter les louanges de Dieu. Les sieges spéciaux s'appellent **les stalles**.

Au-dessus des stalles vous voyez l'écusson des évêques de Rochester. *Trouvez l'écusson de John Fisher. Dessinez-le ci-dessous!*



#### L'évêque John Fisher

*Regardez de près ce que vous venez de dessiner.*

Les images sur l'écusson de John Fisher sont des poissons et des épis de blé, d'après son nom prononcé "Fish-Ear"! C'est un petit jeu de mots: poisson (comme *Fish* en anglais) et épi (comme *Ear of wheat* en anglais).

*Dessinez votre écusson à vous-même! Choisissez alors des images qui nous indiquent quelque chose de vous!*

#### Mon écusson à moi



*Cherchez l'image qui s'appelle "The Wheel of Fortune" (la Roue de la Fortune)!*

C'est le reste d'une peinture murale médiévale. La dame au centre gouverne la roue. C'est une reine nommée "Fortune". Les homes montent à la roue. Son favori, l'homme le plus fortuné, est en haut. La moitié de la peinture nous manque. *Qu'est-ce qu'elle nous aurait montré?*

*Cherchez le trône de l'évêque. Le mot grec pour trône, c'est **cathedra**, d'où vient le nom de ce monument. À côté du trône, dans la vitrine, vous voyez le long bâton que porte l'évêque. C'est la crosse. *Quelle lettre se forme par le haut de la crosse? Savez-vous pourquoi?**

### Point H - Le Sanctuaire

La table que vous voyez s'appelle **un autel**. C'est ici que les Chrétiens célèbrent le sacrement de l'Eucharistie. Le maître-autel, c'est la partie la plus importante de la cathédrale.

*Quelle histoire est sculptée en pierre derrière l'autel?*



## La Crypte

### Point I

Descendez les marches et puis tournez à gauche. Voici la crypte. **Respectez le silence, s'il vous plaît.** Vous avez encore fait le passage à travers les années et vous vous tenez maintenant dans la partie la plus ancienne de la cathédrale. *Comment voudriez-vous la décrire? (Comparez la crypte ici en bas avec les espaces en haut.)*

.....

Et alors explorez la crypte! Cherchez des yeux les restes des peintures sur le plafond. Cherchez aussi les choses suivantes:

Un bassin en pierre (**piscina**). Le bassin contenait autrefois de l'eau avec laquelle le prêtre se lavait les mains et nettoyait les vaisseaux sacrés en célébrant la Sainte Communion. La piscina nous indique où se trouvait une fois une chapelle.



Une image de Jésus et de ses disciples. Il y a une image pareille sur l'un des piliers dans la nef. En y remontant vous pouvez la chercher.



Après avoir remonté les marches, vous sortez par la porte à gauche, qui vous mène dans le jardin. S'il pleût, vous verrez le jardin sous l'abri de la porche.

## Le Jardin

### Point J

Voici le site du prieuré médiéval de St André, où les moines habitaient et travaillaient. *Esquissez quelques ruines que vous voyez.*

S'il fait beau, suivez le chemin et cherchez les plaques bleues. *Notez les noms des bâtiments que vous trouvez.*

.....

.....

.....

.....

.....



Nous allons maintenant nous avancer à travers les années jusqu'à l'époque tudor à Rochester. Quittez le jardin et rentrez dans la cathédrale. Tournez à gauche et dirigez-vous vers la chapelle Notre-Dame.



## La Chappelle Notre-Dame

### Point K

Vous êtes arrivés maintenant aux années 1500. Cette partie de la cathédrale a été achevée à cette époque-ci. Cet espace a des vitraux très spéciaux. Ils nous racontent des histoires et nous donnent des messages.

*L'histoire de la vie de qui est représentée dans ces vitraux?*

.....  
La chappelle est dédiée à une dame spéciale que vous voyez dans la plupart des vitraux.  
*Qui est-ce?*

*Choisissez un vitrail et dessinez-le ici.  
Écrivez et expliquez dans une simple phrase ce qu'il nous raconte.*

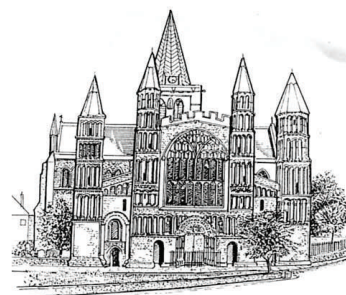
### Retour vers le Futur!

Et alors vous venez d'achever votre voyage à travers les années dans la cathédrale de Rochester. *Avant de partir, retrouvez la partie de la cathédrale qui vous a plu le plus; asseyez-vous là et prenez quelques instants tranquils de réflexion.*

C'est un moment spécial pour bien des gens.

*Que pensez-vous enfin de la cathédrale de Rochester?*

*Décrivez ci-dessous ce monument, comment vous trouvez son aspect, ses sons, ses sensations. Vous pouvez utiliser des mots ou des dessins ou bien tous les deux, afin d'enregistrer vos pensées.*



### Lexique

**Evêque** - le responsable d'un grand nombre d'églises, c'est-à-dire, un diocèse. Il y a un trône spécial pour l'évêque dans la cathédrale.

**Chrétien** - personne qui croit que Jésus est le Fils de Dieu et qui essaie de suivre ses commandements.

**Maçons** - travailleurs habiles et spécialistes qui ont aidé à construire la cathédrale.

**Moines** - hommes qui font des vœux religieux et qui dédient leur vie à Dieu. Ils habitent ensemble dans des monastères .

**Pèlerin** - personne qui fait un voyage à un lieu saint.

**Reliquaire** - un lieu saint, tel que la tombe d'un Saint.

**Saxons** - groupe de gens nord-allemands qui ont conquis la Grande Bretagne aux 5ème et 6ème siècles.

Depuis 1400 années c'est un endroit où les Chrétiens se rassemblent pour adorer Dieu et ça se passe encore ici tous les jours. Nous espérons que vous avez fait une bonne visite à notre cathédrale. Nous vous prions de revenir bientôt!